



Kbluetooth 0.4.1 per Mandriva Linux 2009.1 e 2010.0

Kbluetooth è l'utility di KDE per l'utilizzo dei dispositivi bluetooth.

Kbluetooth consente di eseguire le più comuni operazioni di trasferimento file da e verso il pc mediante bluetooth, mette a disposizione dei comodi strumenti per la gestione dei dispositivi e delle autorizzazioni ed integra infine il modulo kbluelock che permette di bloccare il pc se ci si allontana oltre la portata del dispositivo associato (es. il nostro cellulare).

Se si presentano difficoltà con il trasferimento da cellulare al pc si può provare a disinstallare e reinstallare il pacchetto ed a cancellare il file
`/home/nome_home/.kde4/share/config/kbluetoothrc`.

Breve nota personale:

“La creazione di questo pacchetto nasce dalla difficoltà incontrata nel trasferimento dei file verso il cellulare infatti dalla 2008.1 questo comodo strumento, nel mio caso ha smesso di funzionare. Nonostante avessi letto diverse guide a riguardo non ero ancora riuscito a venirne a capo.

Vedendo che era disponibile una versione molto più aggiornata ho deciso di provarla. Nel mio caso la funzionalità è stata immediata non appena autorizzato il cellulare dalla nuova comoda interfaccia. Ora ho nuovamente la possibilità di trasferire da e verso il PC. Spero che anche tutti quelli che utilizzeranno questo pacchetto abbiano gli stessi risultati.”

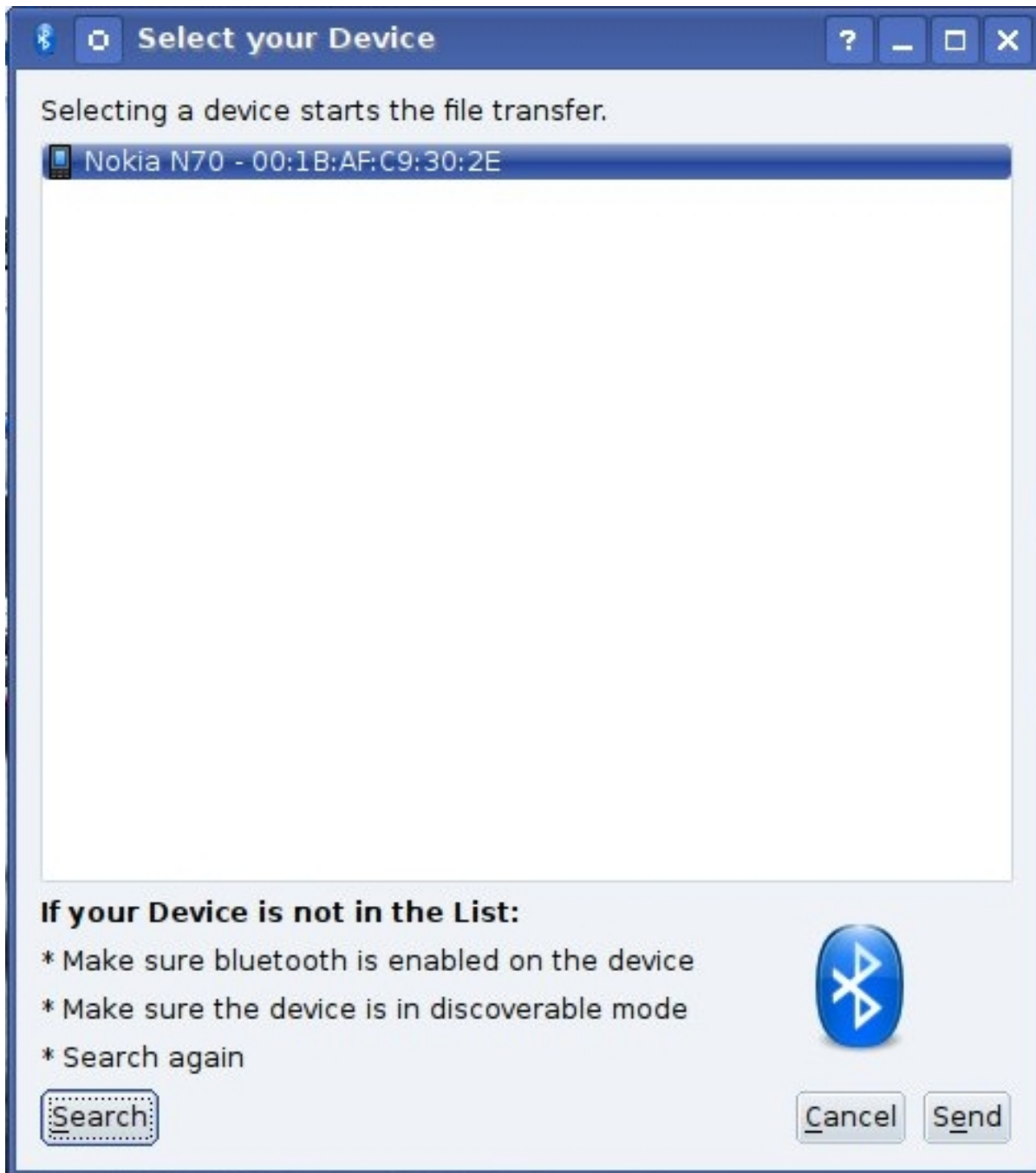
Astragalo.

Sito di riferimento:

<http://techbase.kde.org/Kbluetooth>

Alcuni screenshot del programma:







Bluetooth Device Manager window showing a connected Nokia N70 device. The window displays the device name, address (00:1B:AF:C9:30:2E), type (phone), trust level (Always trust), and status (Connected). A small icon of the Nokia N70 phone is visible below the details. The window includes buttons for '+ New...', 'Remove', 'Disconnect', 'Remove Trust', and 'Close'. The status bar at the bottom indicates 'Connected to Nokia N70'.